

SAF Tehnika A/S

Starpziņojums

Par 2010./2011. finanšu gada 6 mēnešu periodu

(no 2010. gada 1. jūlija līdz 2010. gada 31. decembrim)

SATURS

Informācija par Sabiedrību.....	3
Akcijas un akcionāri.....	4
Informācija par vadību un padomes locekļiem.....	6
Ziņojums par valdes atbildību.....	8
Vadības ziņojums.....	9
Bilance.....	13
Peļņas/zaudējumu aprēķins par 2009./2010.finanšu gada 6 mēnešiem un 2. ceturksni	14
Naudas plūsmas pārskats	15
Pašu kapitāla izmaiņu pārskats.....	15
Pielikumi Starpziņojumam.....	16
1. Īstermiņa ieguldījumi.....	16
2. Pircēju un pasūtītāju parādi.....	16
3. Aizdevumi.....	16
4. Krājumi	16
5. Līdzdalība uzņēmumu kapitālā	17
6. Pamatlīdzekļi	17
7. Parādi piegādātājiem un darbuzņēmējiem	17
8. Nodokļu maksājumi	18
9. Norēķini par darba algu.....	18
10. Informācija segmentu griezumā	18
10. Uzkrājumi šaubīgiem debitoriem	20
12. Algas, prēmijas un sociālās izmaksas	21

Informācija par Sabiedrību

SAF Tehnika (Sabiedrība) ir telekomunikāciju iekārtu ražotājs, kas nodarbojas ar digitālas mikroviļņu radio aparatūras izstrādi, ražošanu un izplatīšanu. SAF Tehnikas ražotie produkti nodrošina bezvadu telekomunikāciju risinājumus digitālai balsi un datu pārraidei. Sabiedrība piedāvā trīs produktu līnijas: zemas un vidējas kapacitātes CFM produktu līniju (PDH; līdz 34 Mbps) un augstas kapacitātes CFQ produktu līniju (SDH; līdz 155 Mbps), kā arī jauno CFIP produktu līniju (super PDH; 366Mbps Lumina FODU (Optical Gigabit Ethernet), 108Mbps FODU (Fast Ethernet) un 366Mbps PhoeniX Hybrid Split Mount System). Sabiedrības plašais produktu klāsts nodrošina datu pārraides risinājumus, kas piemēroti mobilo tīklu operatoriem, datu pārraides pakalpojumu sniedzējiem, kā arī valsts un privātajiem uzņēmumiem. Kopš uzņēmuma dibināšanas 1999. gadā SAF Tehnika ir kļuvusi par nozīmīgu starptautiska mēroga tirgus dalībnieku un konkurē ar tādām starptautiskām korporācijām kā Nokia Siemens Networks, Ericsson, Alcatel and NEC.

A/s SAF Tehnika ir publiska akciju sabiedrība, kas izveidota saskaņā ar Latvijas Republikas spēkā esošo likumdošanu. A/s SAF Tehnika akcijas tiek kotētas NASDAQ OMX Rīga Fondu biržā.

Juridiskā adrese:	Ganību dambis 24a Rīga, LV-1005 Latvija
Reģistrācijas numurs	40003474109
PVN Nr.	LV40003474109
Finanšu gada sākums	01.07.2010
Finanšu gada beigas	30.06.2011
Tālrunis:	+371 67046840
Fakss:	+ 371 67046809
E-pasts:	info@saftehnika.com

Akcijas un akcionāri

SAF Tehnika akcionāri (virs 5% no visa kapitāla) uz 12.10.2010.

Akcionārs	Īpašuma daļa (%)
Didzis Liepkalns	17.05%
Maleks S, SIA	10.77%
Andrejs Grišans	10.03%
Skandinavia Enskilda Banken	9.98%
Normunds Bergs	9.74%
Juris Ziema	8.71%
Vents Lācars	6.08%
Swedbank AS klienti	5.01%

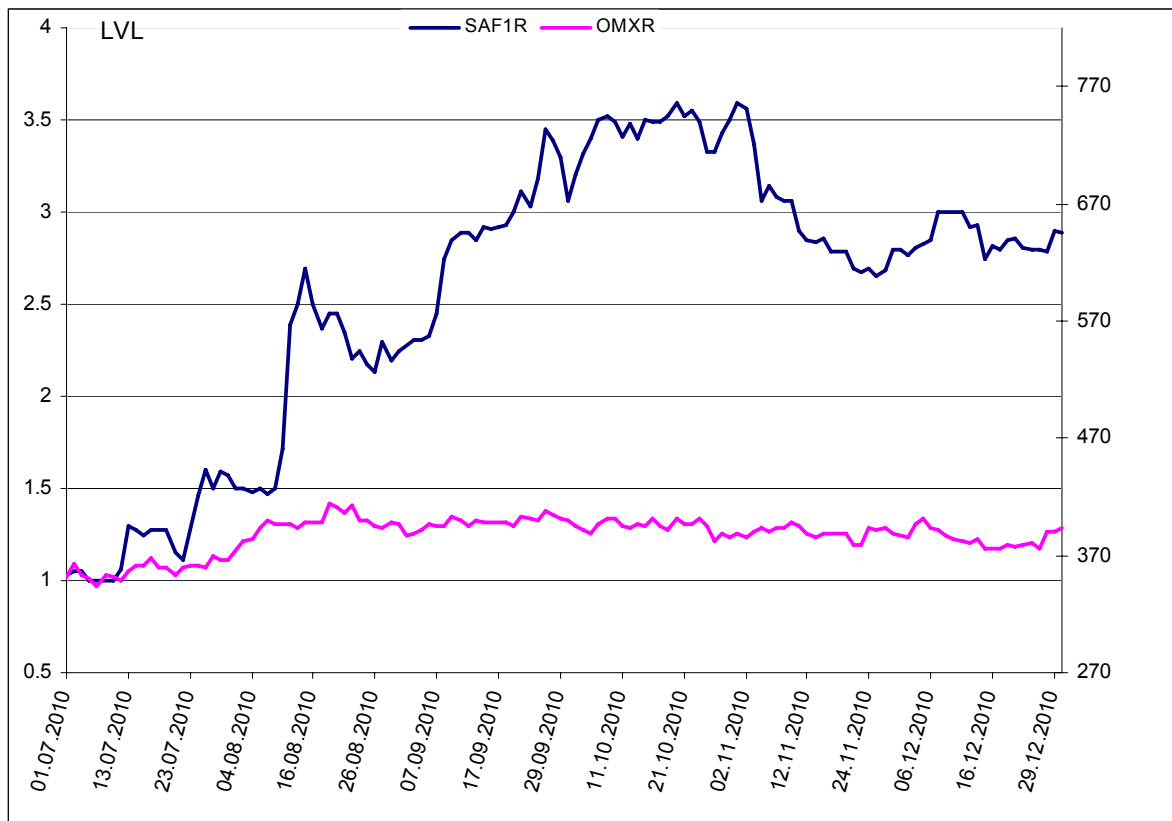
SAF Tehnika akciju cenas un OMX Rīga indeksa attīstība atskaites periodā

SAF Tehnika (SAF1R)

Periods: 01.07.2010. – 31.12.2010.

Valūta: LVL

Fondu birža: NASDAQ OMX Rīga



Informācija par vadību un padomes locekļiem

SAF Tehnika valde:

Vārds Uzvārds	Amats	Akciju skaits (%)
Normunds Bergs	Priekšsēdētājs	pieder 9.74%
Didzis Liepkalns	Priekšsēdētāja vietnieks	pieder 17.05%
Jānis Ennītis	Valdes loceklis	pieder 0.66%
Aira Loite	Valdes locekle	pieder 0.2%

SAF Tehnika padome:

Vārds Uzvārds	Amats	Akciju skaits (%)
Vents Lācars	Priekšsēdētājs	pieder 6.08%
Juris Ziema	Priekšsēdētāja vietnieks	pieder 8.71%
Andrejs Grišāns	Padomes loceklis	pieder 10.03%
Ivars Šenbergs	Padomes loceklis	pieder 0.09%
Juris Imaks	Padomes loceklis	

Informācija par valdes locekļu profesionālās darbības pieredzi un izglītību

Normunds Bergs

Normunds Bergs dzimis 1963. gadā, šobrīd ir Sabiedrības Valdes priekšsēdētājs. N.Bergs ir viens no SIA "Fortech" (vienas no Sabiedrības dibinātājām) dibinātājiem, kur no 1990. līdz 1992. un no 1999. līdz 2000. gadam viņš darbojās attiecīgi kā rīkotājdirektors un ģenerāldirektors. Pēc SIA "Fortech" apvienošanās ar AS "Microlink" 2000. gadā N.Bergs kļuva par Sabiedrības izpilddirektoru un AS "Microlink" Valdes locekli. No 1992. līdz 1999. gadam N.Bergs strādāja Pasaules tirdzniecības centrā "Rīga", kur viņš ieņēma ģenerāldirektora amatu un 1998. gadā kļuva par Valdes locekli. N.Bergs 1986. gadā ir beidzis Rīgas Tehnisko universitāti ar radiotehnikas inženiera diplomu.

Didzis Liepkalns

Didzis Liepkalns dzimis 1962. gadā, ir Valdes priekšsēdētāja vietnieks un tehniskais direktors. 1995. gadā viņš izveidoja privātuzņēmumu SAF un 1999. gadā bija viens no Sabiedrības dibinātājiem. No 1985. līdz 1990. gadam strādāja par inženieri Elektronikas un skaitļošanas tehnikas institūtā. D.Liepkalns 1985. gadā ir beidzis Rīgas Tehnisko universitāti ar radiotehnikas speciālista diplomu.

Jānis Ennītis

Jānis Ennītis ir uzņēmuma tirdzniecības un mārketinga viceprezidents un Valdes loceklis, dzimis 1970. gadā. Pirms pievienošanās uzņēmumam 2006.gada jūlijā, Jānis Ennītis bija informācijas tehnoloģiju un elektronisko iekārtu izplatītāja GNT Latvija (šobrīd ALSO) tirdzniecības un mārketinga direktors. J.Ennītis ir ieguvis maģistra grādu mikroelektronikā Rīgas Tehniskajā universitātē 1996.gadā. Papildus izglītību J.Ennītis ieguvis Lozannas Tehniskajā universitātē 1996./1997. gadā.

Aira Loite

Aira Loite, dzimusi 1965.gadā, ir Valdes locekle un Finanšu direktore no 2007. gada novembra. Pirms stāšanās amatā Aira Loite laika posmā no 2006. gada aprīļa līdz 2007. gada oktobrim strādāja SIA Latt telecom - sākotnēji par Biznesa pārvaldības direktori, bet no 2007. gada februāra par Biznesa informācijas un kontroles daļas direktori. A. Loite bija SIA Microlink Latvia valdes locekle un Finanšu un administrācijas daļas vadītāja no 2000.oktobra līdz 2006.gada martam. Laika posmā no 2004. gada marta līdz 2005. gada oktobrim paralēli pildīja arī Microlink grupas Finanšu direktora pienākumus. A. Loitei ir augstākā izglītība matemātikā (Latvijas Universitāte, 1988.) un Salford universitātes (Lielbritānija) MBA grāds, iegūts 2009. gadā.

Informācija par padomes locekļu profesionālās darbības pieredzi un izglītību

Vents Lācars,

dzimis 1968. gadā, ir Sabiedrības Padomes priekšsēdētājs, kā arī Sabiedrības Biznesa attīstības viceprezidents. Pirms kļūšanas par vienu no Sabiedrības dibinātājiem viņš no 1992. līdz 2000. gadam strādāja SIA "Fortech" par programmētāju, vadošo programmētāju, tīklu departamenta projektu vadītāju un tīklu departamenta vadītāju. No 1990.-1992. gadam V. Lācars strādāja par programmētāju Latvenergo. V. Lācars ir studējis Latvijas Universitātes Fizikas un matemātikas fakultātē.

Juris Ziema,

dzimis 1964. gadā, ir Sabiedrības Padomes loceklis un viens no Sabiedrības dibinātājiem, kā arī ir Ražošanas daļas vadītājs. No 1998. līdz 2000. gadam viņš strādāja par inženieri D. Liepkalna privātajā uzņēmumā SAF. No 1987. līdz 1999. gadam J. Ziema strādāja par inženieri Elektronikas un skaitļošanas institūtā. J. Ziemam ir Rīgas Tehniskās universitātes inženiera diploms radiotehnikas inženierzinātnēs, ko viņš ieguva 1987. gadā.

Andrejs Grišāns,

dzimis 1957. gadā, ir Sabiedrības Padomes loceklis un ražošanas vadītājs. Pirms stāšanās darbā Sabiedrībā viņš bija privāta uzņēmuma īpašnieks un vadītājs. Šis uzņēmums specializējās elektronisko ierīču izstrādē, ražošanā un izplatīšanā. No 1992. līdz 1999. gadam A. Grišāns nodarbojās ar uzņēmējdarbību radiotehnikas jomā. No 1989. līdz 1990. gadam viņš strādāja Polimēru mehānikas institūtā par inženieri konstruktoru, bet no 1984. līdz 1992. gadam - SIA "Orbīta". 1980. gadā A. Grišāns ir beidzis Rīgas Tehnisko universitāti ar radiotehnikas inženiera diplomu.

Ivars Šenbergs,

dzimis 1962.gadā, ir Padomes loceklis. SIA „Juridiskais Audits”, SIA „Namīpašumu pārvalde” un „Latnek īpašumi” valdes priekšsēdētājs, kā arī „MFS bookkeeping” padomes priekšsēdētājs un SIA „Hipno” Valdes loceklis. No 1999.gada līdz 2000.gadam bijis SIA „Fortek” finanšu un administratīvais direktors. Beidzis Latvijas Universitātes Juridisko fakultāti.

Juris Imaks

dzimis 1971.gadā, Padomes loceklis no 12.07.2010. No 1997.gada līdz 2002.gadam ir bijis VAS „Latvijas Hipotēku un zemes banka” Vērtspapīru tirdzniecības daļas vadītājs. J.Imaks ir ieņēmis padomes locekļa amatu Rīgas pilsētas sabiedrisko pakalpojumu regulatorā (2005-2007), Rīgas pašvaldības SIA „Rīgas nami” (2005-2009) un Privatizējamajā AAS „RSK” (2007-2009), bet SIA „Latvijas Garantiju aģentūra” ieņēma padomes priekšsēdētāja amatu (2008-2009). J.Imaks Latvijas Universitātes Ekonomikas un vadības fakultātē 1994.gadā ieguva inženiera-ekonomista diplomu, bet 2004.gadā – maģistra grādu vadības zinātnē.

Ziņojums par valdes atbildību

A/S „SAF Tehnika” (turpmāk tekstā – Sabiedrība) valde ir atbildīga par Sabiedrības un tā meitas uzņēmumu finanšu starpziņojumu sagatavošanu. Auditori nerevidēja vai citādi nepārbaudīja šo Sabiedrības finanšu starpziņojumu.

Finanšu starpziņojums ir sagatavots pamatojoties uz attaisnojuma dokumentiem un sniedz patiesu priekšstatu par Sabiedrības finansiālo stāvokli uz 2010. gada 31. decembrī, tā darbības rezultātiem un naudas plūsmu par 6 mēnešu periodu, kas noslēdzās 2010. gada 31. decembrī.

Iepriekš minētais finanšu starpziņojums sagatavots saskaņā ar ES apstiprinātajiem Starptautiskajiem finanšu pārskatu standartiem pamatojoties uz uzņēmējdarbības turpināšanas principu. Tā sagatavošanā ir konsekventi izmantotas atbilstošas uzskaites metodes. Starpziņojums ir sagatavots balstoties uz tiem pašiem grāmatvedības principiem, kas pielietoti Finanšu Pārskatā finanšu gadam, kas beidzās 2010. gada 30. jūnijā. Finanšu starpziņojuma sagatavošanas gaitā valdes pieņemtie lēmumi un izdarītie novērtējumi ir bijuši piesardzīgi un pamatoti.

AS „SAF Tehnika” valde ir atbildīga par atbilstošas uzskaites sistēmas nodrošināšanu, Sabiedrības aktīvu saglabāšanu, kā arī par krāpšanas un citu Sabiedrībā izdarītu pārkāpumu novēršanu un atklāšanu. Valde ir arī atbildīga par to valstu likumdošanas prasību izpildi, kurās strādā Sabiedrība.

Starpziņojums ir sagatavots Latvijas Latos un Eiro.

Valūtas maiņas kurss LVL/EUR ir 0.702804



Aira Loite

Valdes locekle

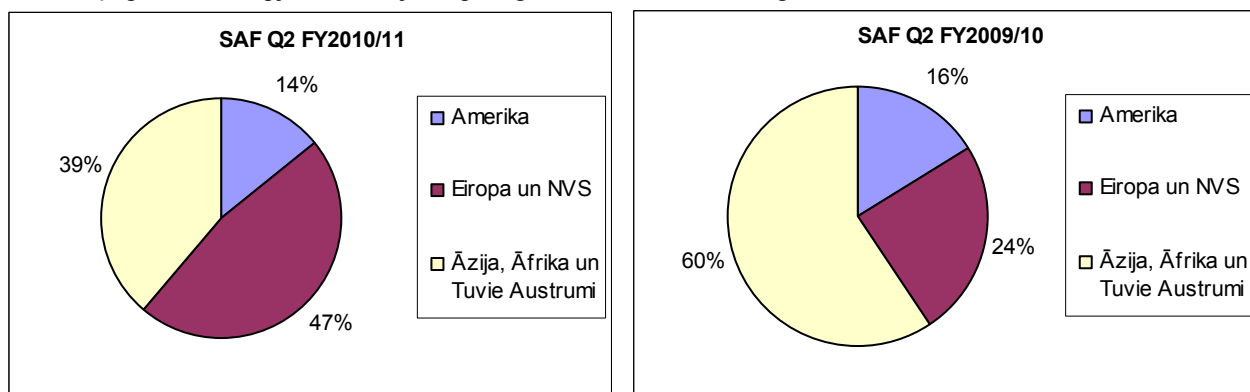
Vadības ziņojums

AS SAF Tehnika 2010./11. finanšu gada otrā ceturkšņa neauditētais neto apgrozījums bija 2 970 603 LVL (4 226 787 EUR), uzrādot pieaugumu par 44% salīdzinājumā ar iepriekšējā finanšu gada otro ceturksni.

Pārskata periodā Sabiedrības produkti tika realizēti 55 valstīs. Lielāko daļu no otrā ceturkšņa ieņēmumiem (47%) sastādīja pārdošanas rezultāti Eiropas un NVS valstu reģionā. Salīdzinot ar iepriekšējā finanšu gada 2. ceturksni šī reģiona apgrozījums palielinājies par 177%, jeb 0.89 miljoniem LVL(1.27 miljoniem EUR) un pieauguma galvenais iemesls ir piegāžu atjaunošanās uz NVS. Ieņēmumi Āzijas, Tuvo Austrumu un Āfrikas reģiona valstīs 2. ceturksnī, salīdzinot ar 2009./2010. gada 2. ceturksni, samazinājās par 6% un kopumā veidoja 39% no ceturkšņa ieņēmumiem. Pieprasījuma samazinājums pēc Sabiedrības produktiem Āzijas reģiona valstīs atstāja lielāko ietekmi uz ceturkšņa rezultātu. Kaut arī apgrozījums Amerikas reģionā veido mazāko daļu (14%) no ceturkšņa ieņēmumiem, taču apgrozījums ir pieaudzis par 27% salīdzinot atskaites ceturksni ar iepriekšējā finanšu gada šo pašu ceturksni. 2011. gadā Amerikā plānojam paplašināt vietējo partneru tīklu un piesaistīt vairāk iekšējo resursu, lai apmierinātu pieaugošo pieprasījumu pēc Sabiedrības produktiem. Sabiedrība turpina paplašināt arī iekārtu instalāciju un palaišanas pakalpojumu piedāvājumu saviem produktiem, lai nodrošinātu pieprasījumu pēc tūlītējai ekspluatācijai gatava risinājuma.

Ar mērķi veicināt SAF Tehnikas zīmola un produktu starptautisko atpazīstamību, stiprināt sadarbību gan ar esošajiem partneriem un klientiem, gan piesaistīt jaunus klientus, Sabiedrība turpina piedalīties starptautiskās izstādēs visā pasaulē. Atskaites ceturksnī sekmīgi piedalījāmies vairākās izstādēs, no kurām nozīmīgākās - Broadband World Forum 2010 (Parīze, Francija), Andicom 2010 (Kolumbija), ISC solutions 2010 (Ņujorka, ASV), Africa Com 2010 (Keiptauna, Dienvidāfrika).

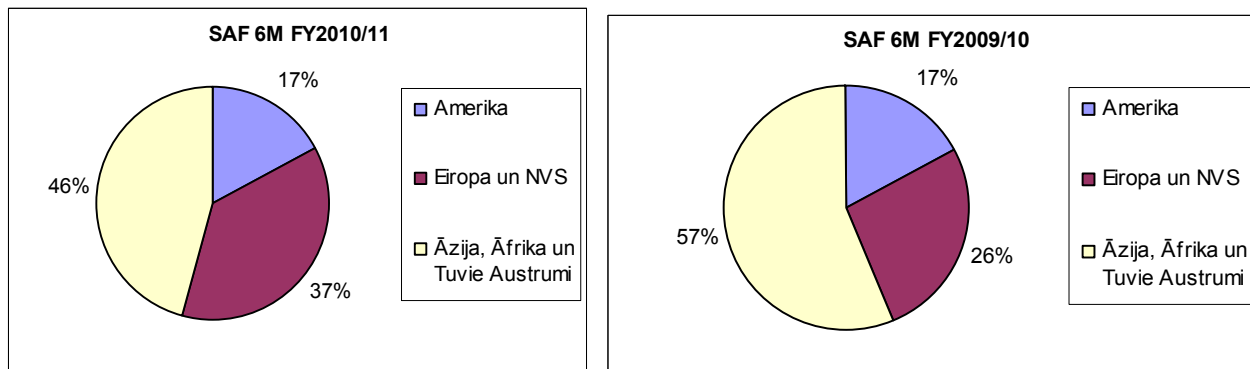
2.ceturkšņa pārdošanas apjomu sadalījuma pa reģioniem salīdzinošās diagrammas:



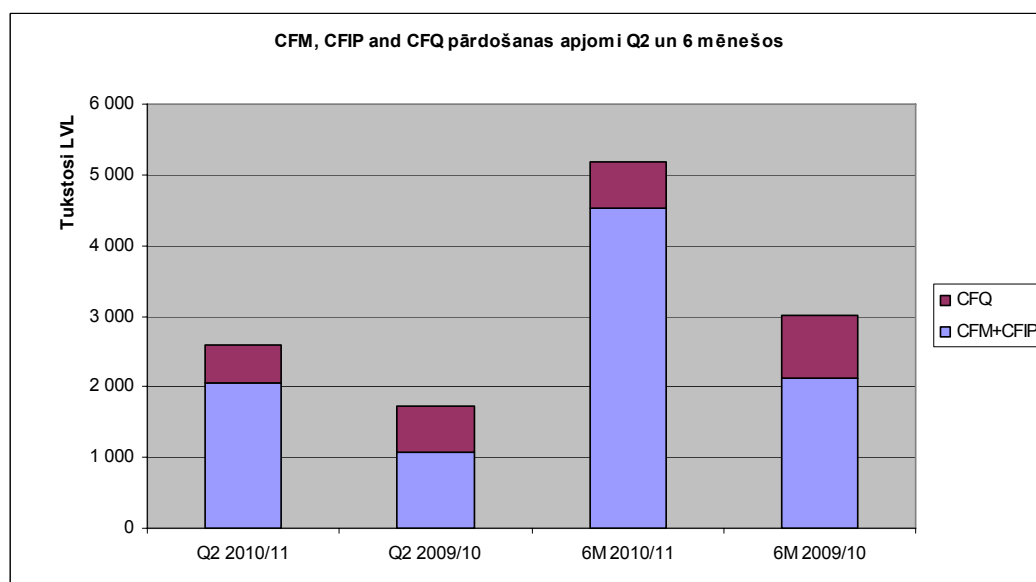
AS SAF Tehnika 2010./11. finanšu gada 6 mēnešu neauditētais neto apgrozījums bija 6 129 129 LVL (8 720 965 EUR), uzrādot pieaugumu par 65% salīdzinājumā ar iepriekšējā finanšu gada

pirmajiem 6 mēnešiem. Ieņēmumu kāpums bija visos pārdošanas reģionos. Lielākais pieaugums bija NVS un Eiropas reģionā, kur apgrozījums pieaudzis vairāk kā 2 reizes un 6 mēnešos bija 2.27 miljoni LVL (3.23 miljoni EUR), bet Amerikas reģionā pieaudzis par 65%, ieņēmumiem sastādot 1.06 miljonus LVL (1.5 miljonus EUR). Lielāko daļu (46%) ieņēmumu 6 mēnešu periodā sastādīja ieņēmumi Āzijas, Tuvo Austrumu un Āfrikas reģionā.

6 mēnešu pārdošanas apjomu sadalījuma pa reģioniem salīdzinošās diagrammas:



Pieprasījums pēc jaunās paaudzes CFIP produktiem pieaug un tie sekmīgi nomaina CFM produktus. 6 mēnešu periodā CFM un CFIP produktu ieņēmumi veidoja 74% no visiem ieņēmumiem. Pārdoto CFQ produktu skaits samazinās. 2. ceturksnī pārdoto CFQ produktu skaits bija 2 reizes mazāks, kā šai pat ceturksnī 2009./2010. finanšu gadā un tiek plānots, ka jaunākie CFIP produkti, pateicoties to tehniskajiem parametriem tuvākajā nākotnē nomainīs CFQ produktus.



Sabiedrības neauditētais finanšu rezultāts 2010./2011. gada 2.ceturksnī bija peļņa 293 827 LVL (418 079 EUR).

Sabiedrības neauditētais finanšu rezultāts par 2010./2011. 6 mēnešiem bija peļņa 570 427 LVL (811 644 EUR). Negatīvu ietekmi uz rezultātu atstāja saņemtā ziņa par klienta likviditātes

problēmām, kas bija iemesls papildus uzkrājumu izveidošanai šaubīgo debitoru parādiem par kopējo summu 215 tūkstoši LVL (305 tūkstoši EUR).

Tirgus pārskats

2010. gada nogalē telekomunikāciju tīklos tika uzsākta pāreja uz LTE (*Long Term Evolution*) tehnoloģijām, mazinoties interesei par WiMax kā plaši akceptētu un pelnošu 4G risinājumu. Ir sagaidāms, ka 2011. gads būs LTE kā nākotnes tehnoloģijas pārbaudes gads, vērojot, vai šī tehnoloģija tiks vai netiks akceptēta visā pasaulē. Iepriekšminētais process varētu būt kavējošs faktors mobilo sakaru operatoru tīkla tālākā attīstībā. Kā otrs kavēklis, kas iespējami varētu palēnināt telekomu attīstību, ir peļņas sadales darījumi (*profit sharing*), kas noslēgti starp mobilajiem operatoriem un lielajiem telekomunikāciju iekārtu piegādātājiem, jo iekārtu piegādātāji diez vai gribēs akceptēt tīkla infrastruktūras uzlabojumus, kamēr iepriekšējie tajā veiktie ieguldījumi nav atmaksājušies. Tai pat laikā prasības pēc augstāka datu pārraides ātruma tīklos patstāvīgi pieaug. Šai aspektā tirgus pieprasījumu privātajam tirgus segmentam virza jaunie satura operatori tādi kā Google, Facebook, Twitter un citi, bet korporatīvajā sektorā to nosaka vebināru (*Web-based seminar*), IP telefonijas, mākoņskaitļošanas (*cloud computing*) un citu pakalpojumi tehniskās vajadzības. Mēs domājam, ka tirgū vēl ir brīvas nišas jauniem datu tīklu operatoriem, kas nodrošinās liela apjoma datu pārraidi strauji augošajā mobilo klēpjdatoru, viedtelefonu (*smart phone*) un iPad tipa risinājumu lietotāju saimei. Jāatzīst, ka šo jaunpienācēju tehnoloģiskā platforma nav viennozīmīga paredzama. To varētu ietekmēt gan vietējo regulatoru definētās reģionālās atšķirības un/vai kultūras atšķirības. Secinājums ir viens – bezvadu datu pārraides tirgū ir gaidāmas pārmaiņas, tā kā esošie tirgus spēlētāji šobrīd nenodrošina augošās datu tīklu lietotāju prasības.

Vadlīnijas

Šajos arvien mainīgos tirgus apstākļos Sabiedrībai, salīdzinot ar lielākajiem un tirgū dominējošiem konkurentiem, ir vairākas priekšrocības. Pirmkārt, kā vidēja lieluma uzņēmums Sabiedrība spēj ātri izmainīt produkta specifikāciju atbilstoši jauna tipa klientu vēlmēm. Otrkārt, kā nišas produktu ražotājam tai ir plašas iespējas sadarboties ar citiem specializētu produktu ražotājiem piedāvājot jaunus, līdz šim tirgū nebijušus risinājumus, pie tam izvairoties no iekšējas konkurences. Treškārt, plašais partneru tīkls ļauj efektīvi un izmaksu ziņā optimāli sasniegt jaunus klientus visā pasaulē.

Kā priekšrocība minams arī to, ka pašreiz SAF Tehnikas produktu portfelis gandrīz pilnībā nodrošina prasības, ko izvirza 4G tehnoloģija un datu tīkli.

Ar mērķi uzlabot konkurētspēju Sabiedrības darbības fokusā būs efektivitātes un kvalitātes uzlabošana visos galvenajos darbības virzienos, jaunu konkurētspējīgu produktu izstrāde arvien paplašinot produktu piedāvājumu bezvadu datu pārraides produktu nišā.

Sabiedrības 2. ceturkšņa neauditētā neto naudas plūsma bija negatīva un sastādīja -35 840 LVL (-50 996 EUR). Jāpiemin, ka 949 355 LVL (1 350 810 EUR) bija noguldīti bankas depozītos (depozīta termiņš garāks par 90 dienām), kas atskaitēs atspoguļoti kā īstermiņa ieguldījumi. Sabiedrība 2010. gada novembrī izmaksāja dividendes 0.23 LVL par akciju, kopumā izmaksājot 683 141 LVL. Neto naudas atlikums uz 2010. gada 31. decembri bija 2 373 449 LVL (3 377 112 EUR).

2010. gada 31. decembrī Sabiedrībā strādāja 159 darbinieki (2009.gada 31.decembrī – 134) .

Bilance - AKTĪVS

Aktīvs	Piezīme	31.12.2010	31.12.2009	31.12.2010	31.12.2009
APGROZAMIE LĪDZEKĻI		LVL	LVL	EUR	EUR
Nauda		2 377 847	2 147 947	3 383 371	3 056 253
Īstermiņa ieguldījumi	1	949 355	0	1 350 810	0
Debitori	2				
Pircēju un pasūtītāju parādi		2 209 830	2 125 368	3 144 305	3 024 126
Uzkrājumi šaubīgiem debitoriem		-424 135	-246 286	-603 490	-350 433
Kopā		1 785 695	1 879 082	2 540 815	2 673 693
Citi debitori					
Citi debitori		479	6 034	682	8 586
Izsniegtie īstermiņa aizdevumi personālam		0	738	0	1 050
Izsniegtie īstermiņa aizdevumi	3	22 772	0	32 402	0
Kopā		23 251	6 772	33 083	9 636
Avansa maksājumi					
Avansā samaksātie nodokļi		27 451	49 315	39 059	70 169
Nākamo periodu izmaksas		50 262	48 491	71 516	68 996
Kopā		77 713	97 806	110 576	139 165
Krājumi	4				
Izejvielas, pamatmateriāli un palīgmateriāli		1 069 822	381 701	1 522 220	543 112
Nepabeigtie ražojumi		1 065 393	1 167 081	1 515 918	1 660 607
Gatavie ražojumi un preces pārdošanai		941 641	671 555	1 339 834	955 537
Avansa maksājumi par precēm		35 732	24 927	50 842	35 468
Kopā		3 112 588	2 245 264	4 428 814	3 194 722
APGROZAMIE LĪDZEKĻI KOPĀ		8 326 449	6 376 871	11 847 470	9 073 470
ILGTERMIŅA IEGULDĪJUMI					
Ilgtermiņa finanšu ieguldījumi					
Līdzdalība uzņēmumu kapitālā	5	500	0	711	0
Ilgtermiņa pircēju un pasūtītāju parādi	2	239 388	0	340 618	0
Atliktais uzņēmuma ienākuma nodoklis		57 179	51 025	81 358	72 602
Ilgtermiņa aizdevumi	3	36 056	0	51 303	0
Kopā		333 123	51 025	473 991	72 602
Pamatlīdzekļi	6				
Iekārtas un mašīnas		2 050 097	1 975 286	2 917 025	2 810 579
Pārējie pamatlīdzekļi un inventārs		1 140 676	1 162 152	1 623 036	1 653 593
Uzkrātais nolietojums		-2 699 048	-2 561 964	-3 840 399	-3 645 346
Kopā		491 725	575 474	699 662	818 826
Nemateriālie aktīvi					
Koncesijas, patenti, licences un tamlīdzīgas tiesības		52 720	51 461	75 014	73 222
Avansa maksājumi par nemateriālajiem ieguldījumiem		4 157	0	5 915	0
Kopā		56 877	51 461	80 929	73 222
KOPĀ ILGTERMIŅA IEGULDĪJUMI		881 725	677 960	1 254 582	964 650
AKTĪVU KOPSUMMA		9 208 174	7 054 831	13 102 051	10 038 121

Bilance - PASĪVS

Pasīvs	Piezīme	31.12.2010	31.12.2009	31.12.2010	31.12.2009
ĪSTERMIŅA SAISTĪBAS		LVL	LVL	EUR	EUR
Saistības					
Īstermiņa aizņēmumi no finanšu institūcijām		4 398	1 919	6 259	2 730
Pircēju un pasūtītāju iemaksātie avansi		138 202	282 141	196 644	401 450
Parādi piegādātājiem un darbuzņēmējiem	7	1 143 403	953 108	1 626 916	1 356 152
Nodokļu maksājumi	8	205 637	46 393	292 595	66 011
Norēķini par darba algu	9	349 526	146 307	497 331	208 176
Uzkrājumi garantijas remontiem		19 789	22 294	28 157	31 723
Saņemtie avansi		4 768	0	6 785	0
ĪSTERMIŅA SAISTĪBAS KOPĀ		1 865 723	1 452 162	2 654 688	2 066 242
PAŠU KAPITĀLS					
Akciju kapitāls		2 970 180	2 970 180	4 226 185	4 226 185
Akciju emisijas uzcenojums		2 004 204	2 004 204	2 851 725	2 851 725
Nesadalītā peļņa		1 797 640	993 307	2 557 811	1 413 349
Pārskata perioda peļņa		570 427	-365 022	811 644	-519 380
KOPĀ PAŠU KAPITĀLS		7 342 451	5 602 669	10 447 366	7 971 879
PASĪVU UN PAŠU KAPITĀLA KOPSUMMA		9 208 174	7 054 831	13 102 051	10 038 121

Peļņas/zaudējumu aprēķins par 6 mēnešu periodu 2010./2011. finanšu gadā

	Piezīme	31.12.2010	31.12.2009	31.12.2010	31.12.2009
		LVL	LVL	EUR	EUR
Neto apgrozījums	10	6 129 129	3 716 966	8 720 965	5 288 766
Citi ieņēmumi		8 899	69 054	12 662	98 255
Kopējie ieņēmumi		6 138 028	3 786 020	8 733 627	5 387 021
Pārdotās produkcijas ražošanas izmaksas		-3 209 059	-2 729 031	-4 566 080	-3 883 061
Mārketinga/reklāmas un sabiedrisko attiecību izmaksas		-157 371	-111 073	-223 919	-158 043
Saubīgie debitori	11	-220 802	155 832	-314 173	221 729
Pārējās uzņēmuma saimnieciskās darbības izmaksas		-363 246	-294 746	-516 852	-419 386
Algas un sociālās izmaksas	12	-900 881	-745 712	-1 281 838	-1 061 053
Prēmijas un sociālās izmaksas	12	-329 409	-47 463	-468 707	-67 534
Pamatlīdzekļu un nemateriālo ieguldījumu nolietojums un amortizācija		-100 361	-175 064	-142 801	-249 094
Citi izdevumi		-114 323	-261 827	-162 667	-372 546
Saimnieciskās darbības izmaksas		-5 395 452	-4 209 084	-7 677 037	-5 988 987
Peļņa pirms procentu izmaksām un nodokļiem		742 576	-423 064	1 056 590	-601 966
Finanšu ieņēmumi		51 440	60 287	73 193	85 781
Finanšu izmaksas		0	-1 313	0	-1 868
Zaudējumi no valūtas kursu svārtībām		-89 653	-932	-127 565	-1 326
Finanšu izmaksas		-38 213	58 042	-54 372	82 586
Pārskata perioda peļņa pirms nodokļiem		704 363	-365 022	1 002 218	-519 380
Nodokļi		-133 936	0	-190 574	0
Pārskata perioda peļņa		570 427	-365 022	811 644	-519 380

*Peļņa uz akciju (EPS)

EPS 31.12.2010. = 0.19 LVL (0.27 EUR)

EPS 31.12.2009. = -0.12 LVL (-0.17 EUR)

Peļņas/zaudējumu aprēķins par 2010./2011. finanšu gada 2. ceturksni

	31.12.2010	31.12.2009	31.12.2010	31.12.2009
	LVL	LVL	EUR	EUR
Neto apgrozījums	2 970 603	2 066 500	4 226 787	2 940 365
Citi ieņēmumi	6 312	51 044	8 981	72 629
Kopējie ieņēmumi	2 976 915	2 117 544	4 235 768	3 012 994
Pārdotās produkcijas ražošanas izmaksas	-1 683 955	-1 580 488	-2 396 052	-2 248 832
Mārketinga/reklāmas un sabiedrisko attiecību izmaksas	-95 440	-82 141	-135 799	-116 876
Bezcerīgie debitori	27 747	185 673	39 480	264 189
Pārējās uzņēmuma saimnieciskās darbības izmaksas	-190 544	-168 250	-271 120	-239 398
Algas un sociālās izmaksas	-485 489	-358 994	-690 789	-510 802
Prēmijas un sociālās izmaksas	-147 611	-32 397	-210 032	-46 097
Pamatlīdzekļu un nemateriālo ieguldījumu nolietojums un amortizācija	-49 114	-82 857	-69 883	-117 895
Citi izdevumi	-107 574	-250 134	-153 064	-355 909
Saimnieciskās darbības izmaksas	-2 731 980	-2 369 588	-3 887 257	-3 371 620
Peļņa pirms procentu izmaksām un nodokļiem	244 935	-252 044	348 511	-358 626
Finanšu ieņēmumi	42 186	46 347	60 025	65 946
Finanšu izmaksas	0	-684	0	-973
Zaudējumi no valūtas kursu svārtībām	46 977	24 993	66 842	35 562
Finanšu izmaksas	89 163	70 656	126 869	100 535
Pārskata perioda peļņa pirms nodokļiem	334 098	-181 388	475 380	-258 091
Nodokļi	-40 271	0	-57 300	0
Pārskata perioda peļņa	293 827	-181 388	418 079	-258 091

*Peļņa uz akciju (EPS)

EPS 31.12.2010. = 0.10 LVL (0.14 EUR)

EPS 31.12.2009. = -0.06 LVL (-0.09 EUR)

Naudas plūsmas pārskats par 6 mēnešu periodu 2010./2011. finanšu gadā

	31.12.2010	31.12.2009	31.12.2010	31.12.2009
	LVL	LVL	EUR	EUR
Naudas plūsmas pārskats				
Pamatdarbības naudas plūsma (kas sastāv)	-103 483	414 896	-147 243	590 344
No pircējiem saņemtā nauda	5 821 266	3 632 501	8 282 916	5 168 583
Piegādātājiem un darbiniekiem samaksātā nauda	-5 926 702	-3 266 462	-8 432 937	-4 647 757
Atmaksātie nodokļi	1 953	48 857	2 779	69 517
Ieguldīšanas darbības naudas plūsma (kas sastāv)	746 098	30 081	1 061 602	42 801
Samaksātā nauda par ilgtermiņa ieguldījumiem (< par 50% akcijām)	-500	0	-711	0
Īstermiņa ieguldījumi	710 534	0	1 010 999	0
Pamatlīdzekļu iegāde	-42 717	-34 791	-60 781	-49 503
Saņemtie procenti	78 781	64 872	112 095	92 305
Finansēšanas darbības naudas plūsma (kas sastāv)	-678 455	-643 848	-965 354	-916 113
Īstermiņa aizdevumu atmaksa	-1 783	23	-2 537	33
Atmaksātā nauda no ilgtermiņa aizdevuma	9 490	0	13 503	0
Ilgtermiņa aizdevums	-68 317	0	-97 206	0
Procentu maksājumi	0	-1 340	0	-1 907
Valsts un ES līdzfinansējums	65 296	40 610	92 908	57 783
Samaksātās dividendes	-683 141	-683 141	-972 022	-972 022
Kopā naudas plūsma	-35 840	-198 871	-50 996	-282 968
Nauda pārskata perioda sākumā	2 413 687	2 346 818	3 434 367	3 339 221
Nauda pārskata perioda beigās	2 377 847	2 147 947	3 383 371	3 056 253
Neto naudas palielinājums/samazinājums	-35 840	-198 871	-50 996	-282 968

Konsolidētais pašu kapitāla izmaiņu pārskats par periodu no 2010. gada 1. jūlija līdz 2010. gada 31.decembrim

	Akciju kapitāls	Akciju emisijas uzcenojums	Valūtas pārvērtēšanas rezerves	Nesadalītā peļņa	Kopā
	LVL	LVL	LVL	LVL	LVL
2009. gada 30. jūnijs	2 970 180	2 004 204	-	1 676 448	6 650 832
2008./2009.gada dividendes	-	-	-	-683 141	-683 141
Pārskata gada peļņa	-	-	-	1 487 474	1 487 474
2010. gada 30. jūnijs	2 970 180	2 004 204	-	2 480 781	7 455 165
2009./2010.gada dividendes	-	-	-	-683 141	-683 141
Pārskata perioda peļņa	-	-	-	570 427	570 427
2010.gada 31.decembris	2 970 180	2 004 204	-	2 368 067	7 342 451

Konsolidētais pašu kapitāla izmaiņu pārskats par periodu no 2010. gada 1. jūlija līdz 2010. gada 31.decembrim

	Akciju kapitāls	Akciju emisijas uzcenojums	Valūtas pārvērtēšanas rezerves	Nesadalītā peļņa	Kopā
	EUR	EUR	EUR	EUR	EUR
2009. gada 30. jūnijs	4 226 185	2 851 725	-	2 385 371	9 463 281
2008./2009.gada dividendes	-	-	-	-972 022	-972 022
Pārskata gada peļņa	-	-	-	2 116 484	2 116 484
2010. gada 30. jūnijs	4 226 185	2 851 725	-	3 529 832	10 607 743
2009./2010.gada dividendes	-	-	-	-972 022	-972 022
Pārskata perioda peļņa	-	-	-	811 644	811 644
2010.gada 31.decembris	4 226 185	2 851 725	-	3 369 454	10 447 365

Starpziņojuma pielikumi

1. Īstermiņa ieguldījumi

	31.12.2010 LVL	31.12.2009 LVL	31.12.2010 EUR	31.12.2009 EUR
Īstermiņa ieguldījumi	949 355	-	1 350 810	-

Īstermiņa ieguldījumi sastāv no īstermiņa depozītiem ar termiņu garāku par 90 dienām, skaitot no 31.12.2010.

2. Pircēju un pasūtītāju parādi

	31.12.2010 LVL	31.12.2009 LVL	31.12.2010 EUR	31.12.2009 EUR
Ilgtermiņa pircēju un pasūtītāju parādi	239 388	-	340 618	-
Pircēju un pasūtītāju parādi	2 209 830	2 125 368	3 144 305	3 024 126
Uzkrājumi šaubīgiem debitoriem	(424 135)	(246 286)	(603 490)	(350 433)
Kopā īstermiņa pircēju un pasūtītāju parādi	1 785 695	1 879 082	2 540 815	2 673 693
Ilgtermiņa un īstermiņa pircēju un pasūtītāju parādi kopā	2 025 083	1 879 082	2 881 433	2 673 693

Kopējie pircēju un pasūtītāju parādi uz 31.12.2011. bija par 8% lielāki, salīdzinot ar iepriekšējo gadu. Uzkrājumi sliktajiem un šaubīgajiem debitoriem ir palielinājušies par 215 tūkst. LVL (305 tūkst. EUR) apjomā, pamatojoties uz saņemto informāciju par klienta likviditātes problēmām. Ilgtermiņa debitoru parādi iekļauj debitoru parādus, kuru apmaksas termiņš ir vairāk kā 360 dienas, skaitot no bilances datuma. Konkrētais ilgtermiņa parāds ir daļēji nodrošināts ar Latvijas valsts Garantiju Aģentūras izsniegto eksporta garantiju.

3. Aizdevumi

	31.12.2010 LVL	31.12.2009 LVL	31.12.2010 EUR	31.12.2009 EUR
Īstermiņa aizdevumi	22 772	-	32 402	-
Ilgtermiņa aizdevumi	36 056	-	51 303	-
	58 828	-	83 705	-

Lai veicinātu Sabiedrības produktu pārdošanu un iedrošinātu klientus pirkt Sabiedrības produktus, kā arī lai izpildītu konkursa nolikuma prasības, tika piešķirts aizdevums Baltkrievijas klientam Sabiedrības produktu iegādei. Līdz šim visi maksājumi tikuši veikti atbilstoši atrunātajam apmaksas grafikam.

4. Krājumi

	31.12.2010 LVL	31.12.2009 LVL	31.12.2010 EUR	31.12.2009 EUR
Izejvielas, pamatmateriāli un palīgmateriāli	1 282 932	632 517	1 825 448	899 991
Uzkrājumi lēnas apgrozības krājumiem	(213 110)	(250 816)	(303 228)	(356 879)
Nepabeigtie ražojumi	1 065 393	1 167 081	1 515 918	1 660 607
Gatavie ražojumi un preces pārdošanai	941 641	671 555	1 339 834	955 537
Avansa maksājumi par precēm	35 732	24 927	50 842	35 468
	3 112 588	2 245 264	4 428 814	3 194 722

Salīdzinot ar iepriekšējā finanšu gada 31. decembri krājumu apjoms ir palielinājies par 39%. Lielāks kā gadu iepriekš ir iepirkto izejvielu apjoms, lai nodrošinātu pieaugošos realizācijas apjomus un piegādes termiņus.

5. Līdzdalība uzņēmumu kapitālā

	31.12.2010 LVL	31.12.2009 LVL	31.12.2010 EUR	31.12.2009 EUR
Līdzdalība uzņēmumu kapitālā	500	-	711	-

Ar mērķi piesaistīt ES līdzfinansējumu pētniecībai un jaunu produktu izstrādei elektronikas un elektrotehnikas nozarē Sabiedrība, kopā ar citiem Latvijas Elektrotehnikas un elektronikas rūpniecības asociācijas (LETERA) biedriem, nodibināja sabiedrību ar ierobežotu atbildību „LEO kompetences centrs”, ieguldot tās pamatkapitālā LVL 500 un kļūstot par tās kapitāla 10% daļu īpašnieku.

6. Pamatlīdzekļi

	31.12.2010 LVL	31.12.2009 LVL	31.12.2010 EUR	31.12.2009 EUR
Iekārtas un mašīnas	2 050 097	1 975 286	2 917 025	2 810 579
Pārējie pamatlīdzekļi un inventārs	1 140 676	1 162 152	1 623 036	1 653 593
Uzkrātais nolietojums	(2 699 048)	(2 561 964)	(3 840 399)	(3 645 346)
	491 725	575 474	699 662	818 826

Pamatlīdzekļu bilances vērtība ir samazinājusies, palielinoties uzkrātajam nolietojumam. Sabiedrība ir uzsākusi tās IT infrastruktūras atjaunošanas procesu un veikusi investīcijas jaunu ražošanas un testēšanas darba vietu izveidē.

7. Parādi piegādātājiem un darbuzņēmējiem

	31.12.2010 LVL	31.12.2009 LVL	31.12.2010 EUR	31.12.2009 EUR
Parādi piegādātājiem un darbuzņēmējiem	1 143 403	953 108	1 626 916	1 356 152

Parādi piegādātājiem un darbuzņēmējiem pieauguši, jo tika iepirktas komponentes jaunajiem produktiem un pieauguši vietējo mārketinga pakalpojumu apjomi.

8. Nodokļu maksājumi

	31.12.2010 LVL	31.12.2009 LVL	31.12.2010 EUR	31.12.2009 EUR
Nodokļu maksājumi	205 637	46 393	292 595	66 011

Tā kā Sabiedrība strādā ar peļņu tiek aprēķinātas un uzkrātas izmaksas potenciālajam UIN maksājumam.

9. Norēķini par darba algu

	31.12.2010 LVL	31.12.2009 LVL	31.12.2010 EUR	31.12.2009 EUR
Norēķini par darba algu	349 526	146 307	497 331	208 176

Norēķinu par darba algu pieaugums skaidrojams ar izveidoto prēmiju uzkrājumu par sasniegtajiem 2. ceturkšņa rezultātiem un darbinieku skaita pieaugumu.

10. Informācija segmentu griezumā

a) Sabiedrības saimnieciskā darbība var tikt sadalīta divās daļās atbilstoši produktu līnijām– CFM (Hybrid/ PDH radio) un CFIP (Hybrid/ super PDH system), kā viena no strukturālajām vienībām, un CFQ (SDH), kā otra. Šīs strukturālās vienības tiek ņemtas par pamatu, lai sniegtu informāciju par Sabiedrības primārajiem segmentiem, proti, uzņēmējdarbības segmentiem. Ražošana, kā arī pētniecības un attīstības darbs tiek organizēts un pārvaldīts katrai strukturālajai vienībai (CFM;CFIP un CFQ) atsevišķi.

CFM mikroviļņu radio produktu līnija ir pamata produktu līnija, kura tiek piedāvāta tirgū jau daudzus gadus un joprojām ir pieprasīta un populāra klientu vidū. Tā veido nozīmīgu apgrozījuma daļu. Pateicoties plašajai funkcionalitātei un darbības drošībai, šī, laika pārbaudi izturējusi vidējas kapacitātes aparatūra, rod plašu pielietojumu jaunattīstības valstu telekomunikāciju tīklos.

CFIP – jaunākajā un arvien izstrādē esošajā produktu līnijā - ietilpst 3 pamatprodukti:

- dalītas konfigurācijas (IDU+ODU) Phoenix hibrīdā radio sistēma ar Gigabit Ethernet un 20E1 pieslēgumiem;

- lielas ietilpības Lumina sistēma Full Outdoor 'viss vienā blokā' veida radio sistēma ar Gigabit Ethernet pieslēgumu;

- ekonomiska CFIP-108 radio sistēma ar Ethernet un 4xE1 pieslēgumiem, kas lieliski piemērota, lai pārveidotu novecojošus E1 kanālu bāzētus tīklus par moderniem pakešu tīkliem.

Visi CFIP produktu līnijas produkti tiek piedāvāti visplašāk lietotajās radio frekvencēs no 6 līdz 38 GHz, tādējādi nodrošinot to pielietojamību visos pasaules reģionos.

CFIP Phoenix līdzīgas iekārtas šobrīd tirgū ir vispopulārākās, domājams šī tirgus niša saglabās savu apjomu vēl dažus gadus.

Full Outdoor Lumina risinājums un 108 modifikācijas pārstāv augošu un attīstībā esošu radio tipu “viss vienā”, kuram ir vislielākais nākotnes potenciāls datu/pakešu tīklos.

SAF Tehnika bija viens no pirmajiem uzņēmumiem, kas jau 2003. gadā tirgū piedāvāja Full Outdoor radio, tādējādi šobrīd ir labās pozīcijās, jo jaunās paaudzes produktu izstrādi var balstīt uz iepriekšējo gadu pieredzi.

Kaut arī Sabiedrība nākotnē lielāko attīstības potenciālu saskata CFIP saimes iekārtām, Sabiedrība turpina piegādāt CFQ produktu līnijas radio sistēmas. Tās joprojām tiek pieprasītas STM-1 interfeisa pieejamības un daudzveidīgo iespējamo iekārtas komplektācijas veidu dēļ.

Šajā piezīmē sniegta informācija par Sabiedrības neto apgrozījuma un aktīvu sadalījumu pa produktu grupām 2010./2011 finanšu gada 6 mēnešu periodu, salīdzinot ar iepriekšējā – 2009./2010. finanšu gada šo pašu periodu.

	CFQ		CFM; CFIP		Citi		Kopā	
	2010/11 LVL	2009/10 LVL	2010/11 LVL	2009/10 LVL	2010/11 LVL	2009/10 LVL	2010/11 LVL	2009/10 LVL
Segmenta aktīvi	1 556 516	1 347 404	3 554 308	2 976 837	633 436	490 923	5 744 260	4 815 164
Nesadalītie aktīvi							3 463 914	2 239 667
Aktīvi kopā							9 208 174	7 054 831
Segmenta pasīvi	268 267	350 273	942 131	806 991	229 882	195 761	1 440 280	1 353 025
Nesadalītie pasīvi							425 443	99 137
Pasīvi kopā							1 865 723	1 452 162
neto apgrozījums	744 343	1 018 135	4 528 691	2 131 261	856 095	567 570	6 129 129	3 716 966
Segmenta darbības rezultāti	128 124	270 905	2 063 795	135 118	336 448	152 711	2 528 367	558 734
Nesadalītie izdevumi							-1 794 710	-1 050 843
Pamatdarbības peļņa							733 657	-492 109
Citi ienākumi							8 911	73 992
Finanšu ieņēmumi/izdevumi, neto							-38 205	53 095
Peļņa pirms nodokļiem							704 363	-365 022
Uzņēmuma ienākuma nodoklis							-133 936	0
Pārskata perioda peļņa							570 427	-365 022
Cita informācija								
Pamatlīdzekļu iegāde	1 257	0	17 635	5 852	83	0	18 975	5 852
Nesadalīto pamatlīdzekļu iegāde							22 988	10 979
Pamatlīdzekļu iegāde kopā							41 963	16 831
Nolietojums un amortizācija	5 267	7 947	51 632	108 866	10	10	56 909	116 823
Nesadalītais nolietojums							43 452	58 241
Nolietojums kopā							100 361	175 064

	CFQ		CFM; CFIP		Citi		Kopā	
	2010/11 EUR	2009/10 EUR	2010/11 EUR	2009/10 EUR	2010/11 EUR	2009/10 EUR	2010/11 EUR	2009/10 EUR
Aktīvi								
Segmenta aktīvi	2 214 723	1 917 183	5 057 325	4 235 657	901 297	698 519	8 173 344	6 851 361
Nesadalītie aktīvi							4 928 708	3 186 759
Aktīvi kopā							13 102 051	10 038 121
Segmenta pasīvi	381 710	498 394	1 340 532	1 148 245	327 093	278 543	2 049 334	1 925 181
Nesadalītie pasīvi							605 350	141 061
Pasīvi kopā							2 654 684	2 066 242
Neto apgrozījums	1 059 105	1 448 676	6 443 747	3 032 511	1 218 113	807 579	8 720 965	5 288 766
Segmenta darbības rezultāti	182 304	385 463	2 936 516	192 256	478 722	217 288	3 597 542	795 007
Nesadalītie izdevumi							-2 553 641	-1 495 215
Pamatdarbības peļņa							1 043 900	-700 208
Citi ienākumi							12 679	105 281
Finanšu izdevumi, neto							-54 361	75 547
Peļņa pirms nodokļiem							1 002 218	-519 380
Uzņēmuma ienākuma nodoklis							-190 574	0
Pārskata perioda peļņa							811 644	-519 380
Cita informācija								
Pamatlīdzekļu iegāde	1 789	0	25 092	8 327	118	0	26 999	8 327
Nesadalīto pamatlīdzekļu iegāde							32 709	15 622
Pamatlīdzekļu iegāde kopā							59 708	23 949
Nolietojums un amortizācija	7 494	11 308	73 466	154 902	14	14	80 974	166 224
Nesadalītais nolietojums							61 826	82 868
Nolietojums kopā							142 800	249 092

b) Šajā piezīmē sniegta informācija par Sabiedrības neto apgrozījuma un aktīvu sadalījumu pa ģeogrāfiskiem reģioniem (klientu atrašanās vietām) 2010./2011. finanšu gada 6 mēnešu periodu salīdzinot ar iepriekšējā – 2009./2010. finanšu gada šo pašu periodu.

	Neto apgrozījums		Aktīvi		Neto apgrozījums		Aktīvi	
	2010/11 LVL	2009/10 LVL	31.12.2010 LVL	31.12.2009 LVL	2010/11 EUR	2009/10 EUR	31.12.2010 EUR	31.12.2009 EUR
Amerika	1 055 065	640 041	218 557	267 087	1 501 223	910 696	310 978	380 031
Eiropa, NVS	2 268 875	978 141	584 107	444 852	3 228 318	1 391 770	831 109	632 968
Āzija, Āfrika, Tuvie Austrumi	2 805 189	2 098 784	1 222 419	1 167 143	3 991 424	2 986 300	1 739 346	1 660 696
	6 129 129	3 716 966	2 025 083	1 879 082	8 720 965	5 288 766	2 881 433	2 673 693
Neattiecinātie aktīvi	-	-	7 183 091	5 175 749	-	-	10 220 618	7 364 428
	6 129 129	3 716 966	9 208 174	7 054 831	8 720 965	5 288 766	13 102 051	10 038 121

11. Šaubīgie debitori

	31.12.2010 LVL	31.12.2009 LVL	31.12.2010 EUR	31.12.2009 EUR
Šaubīgie debitori	(220 802)	155 832	(314 173)	221 729

Sabiedrība veido uzkrājumus šaubīgajiem un bezcerīgajiem debitoriem pamatojoties uz tās uzkrājumu veidošanas politiku. Pamatojoties uz saņemto informāciju par klienta likviditātes problēmām tika izveidoti uzkrājumi 215 tūkst. LVL (305 tūkst. EUR).

11. Algas, prēmijas un sociālās izmaksas

	31.12.2010 LVL	31.12.2009 LVL	31.12.2010 EUR	31.12.2009 EUR
Algas un sociālās izmaksas	(900 881)	(745 712)	(1 281 838)	(1 061 052)
Prēmijas un sociālās izmaksas	(329 409)	(47 463)	(468 707)	(67 534)
	(1 230 290)	(793 175)	(1 750 545)	(1 128 586)

Algu un attiecīgo sociālo izmaksu apjoms, salīdzinot ar 2009./2010. finanšu gada 6 mēnešu periodu ir pieaudzis par 20% darbinieku skaita pieauguma un palielinot fiksētās mēnešalgas Izstrādes daļas darbiniekiem. Jāņem vērā, ka sakarā ar pārdošanas apjomu samazinājumu 2009./2010. finanšu gada 2. ceturksnī darba slodzes tika samazinātas par vidēji 20% un attiecīgi samazinājās arī darba samaksa.

Prēmijas un attiecīgais sociālo izmaksu apjoms palielinājies par uzkrāto prēmiju apjomu par sasniegtajiem 2. ceturkšņa rezultātiem.